

# 学院 ニュース

## 特集 文科省近視実態調査結果

3~4P

### 今月の行事

- 9月 1日(木) 早稲田学院・サクセス校 通常授業開始  
 3日(土) 中3生 18:20-21:00 英数講座授業有り  
 10日(土) 中3生 英数講座休校(二中体育祭の為)  
 17日(土) 中3生 合格バンザイ講座開始 入試終了まで継続  
 (毎週土曜日 9:00-16:00)  
 19日(月) 敬老の日 全校 休校  
 23日(金) 秋分の日 全校 休校

中旬 ~ 中3生 三者面談(後日別紙にてお知らせ)

### 10月の予定

- 中旬 中学生 中間テスト対策 教室開放  
 中旬 中2生 三者面談予定  
 中旬 小中学生、学力テスト予定  
 (10/19~10/22の間に行います)

## ◆◆ 中3生合格バンザイ講座の開講 ◆◆

令和4年度の高校入試合格バンザイ講座(5教科の総合指導講座)を9月17日以降、毎週土曜日、午前9時より午後4時まで開講致します。

県立高校入試の試験問題は大変に難しく、木更津高校の入試でのボーダーはおおよそ360点前後と推測されており、高い応用力の育成が必要となっております。君津高校も例年並みの合格基準レベルになると推測しております。近年国語の入試問題の難度が高くなっております。本年度も例年通り早めに気を引き締めてスタートをし、夏期講習会で築いた基礎学力に応用力を上乗せして来春での合格を目指しましょう。

## さあ9月だ♪ 今月の目標は

夏休みが終わってよいよ飛躍の季節秋です。秋からは学習内容が次第に難しくなってきます。基本事項の確認を怠りがちになるのも、この時期です。先を見るのも大切ですが、時には自分の足元をよく見つめたり、振り返ったりして、あやふやのまま進んでしまうことの無いように心掛けてください。東大理科一類に現役合格をしたM先輩（清川中→木更津高校）は、『どんなに難しそうに見える問題も、基礎の積み上げで理解できる内容になっていますから、それを忘れないことです』とっておりました。

### 小学生 基本学習を大切に！

自分で勉強している割に成績が伸びないときは、基本事項をきちんと理解しているのかを再確認してください。基礎がしっかりしていないと絶対に伸びません。

また、家庭学習用に参考書や問題集を購入する場合は、解答の解説が親切で、記載してある内容が豊富なものが一番お勧めできます。解説が親切で丁寧でないと、読んででもよく理解できず、頭に入りません。そしてよい学習問題集などを1冊購入し、しっかりとやり遂げることが大切です。

### 中 1 早く夏休み気分から抜けよう！

中学に入ってから最初の夏休みが終わりました。いろいろと忙しかった場合もあるでしょうが、いつまでも夏休み気分ではいけません。9月に入ったら体育祭があり、それが終わるといよいよ勉強に集中しなければなりませんよ！ 特に厳しくなってくるのが英語と数学です。1学期は比較的楽な内容でしたが、これからのんびりしていると、すぐに分からなくなり、落ちこぼれになってしまいます。英語は単語力が低下することから始まり、いつの間にか取り返しのつかない状況になります。じわりじわりと学力の低下が進みますので、気がついたら大変なことになってしまい、学力を元に戻すのが大変なのです。絶対に甘く見ないことです。

### 中 2 2学期は入試のポイント！

今学期は成績が上がるか下がるかのポイントとなる時期、のんきな気持ちは捨ててください。入試のかなりの分野が2年生の2学期の学習分野から出されたり、学習した基礎分野の応用が、3年次の学習に必要になってきたりします。例えば数学の一次関数は3年次の二次関数につながっており、英語の不定詞は分詞につながっています。理科の化学分野の化学式の基礎は、3年次の水溶液中のイオン等に関連があります。上位高校に進学したければ、そろそろ本気で学習を始めてください。3年生になって2年生の内容を再学習するよりは、今が一番大切なのです。

### 中 3 夏期講習の総復習を！

がんばった夏期講習、きちんと復習を家庭でやりましたか？ 学習効果を高めるには、必ず復習することです。人間は忘れるのが商売と言われるほど、よく忘れてしまいます。それが長所でもあるのですが、勉強は忘れたではすみませんので、繰り返しの学習をして忘れないようにすることが大切なのです。もしまだ十分に復習学習をしていない生徒は、今からでも始めてください。簡単な問題から難度の高い問題まで、覚えこむことが一番成績を上げるポイントなのです。がんばる生徒は良い結果を得ることができますよ！

### **高 1 2学期は一番学力が伸びる！**

2学期をどのように過ごしてゆくかを良く考えてください。高校の部活は中学時代よりも大変に中身が濃く厳しいものですが、大学進学も厳しいものなのです。それなりのレベルの大学へ進学したければ、覚悟を決めて部活と勉強に取り組むことです。簡単に千葉大くらいに行きたいと思っても、相手のあることです。沢山の受験者の中で自分が出来なければ、不合格とされてしまいます。そして現役合格にこだわってください。

### **高 2 理系か文系か！**

秋からは自分のやりたいことは何かを考えて、進路に合った受験の基礎準備に入るべきです。自分の性格、特技、夢などを考え、どんな仕事であれば自分が楽しみながら勉強し、有意義な大学生活と将来像を描くことが出来るかを、今考えておくべきです。自分の大好きな分野の仕事であれば、どんな苦労でも乗り越えてゆける可能性が高いからです。好きな遊びが仕事になれば、こんな楽しいことはありません。

### **高 3 計画を再度見直してみて！**

暑い暑いと言っている内に秋が来ます。早めに計画の修正が必要であれば行い、秋からの応用育成への準備をして下さい。また講師として後輩の指導に戻ってきている先輩のアドバイスも大変に重要です。ぜひこの時期の学習方法、計画の立て方、精神面の取り組み方等について相談することをお勧めします。

## **特 集**

# **文科省近視実態調査結果**

## **視力低下女子で顕著**

**デジタル機器などの影響などを分析  
中3女子0.3未満35% 男子は25%**

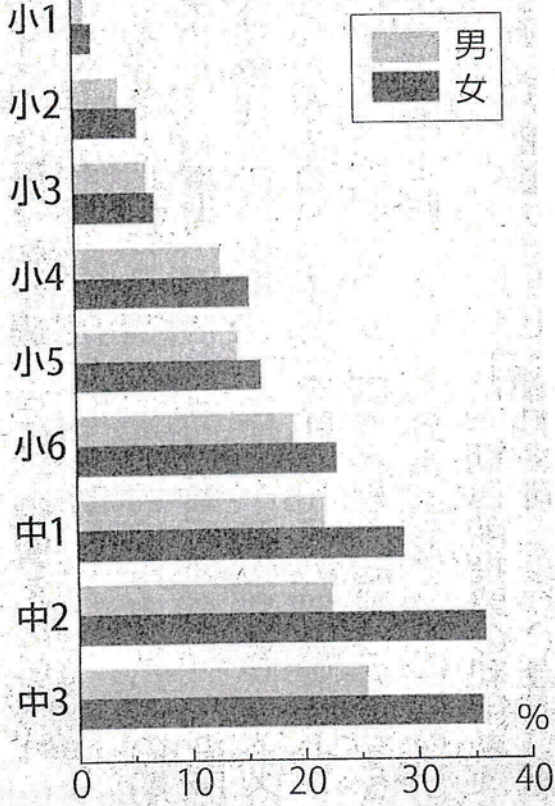
裸眼視力が0.3未満の中学3年生の割合が3割に上がることが、文部科学省が初めて実施した近視実態調査で分かりました。中3女子では0.3未満の割合が男子よりも10ポイントほど高く、女子の低下が目立った。文科省は3年かけて、デジタル機器の影響なども分析し、視力低下の原因を調べる予定です。

調査は、2019年度の「学校保健統計調査」で視力1.0未満の小中学生の割合が過去最悪となったことから詳しく分析するために実施されました。今回は21年度に調べた26校の約7400人の結果を公表しました。

視力0.3未満の子供の割合は小1では男子1.00%、女子1.67%ですが小6では男子19.16%、女子では22.99%と2割を占めた。中3では男子25.52%女子36.61%でした。メガネやコンタクトレンズの装着率は中3で男子4割、女子5割でした。

今回の調査では、視力と関係がある眼球の奥行き長さ「眼軸長」を調べました。眼軸長は長いほど近視が進むとされ近くを見る作業を長時間続けると、眼軸長は伸

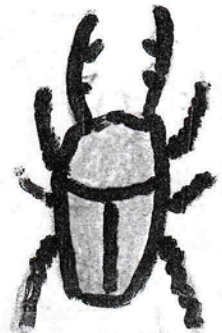
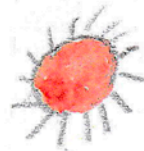
### 裸眼視力0.3未満の 小中学生の割合



びたまま戻らなくなります。全体の調査結果では学年が上がるにつれて眼軸長が長くなり、小学校高学年に大人の平均とされる24ミリ弱を超えていました。

視力低下について調査を担当した東京医科歯科大学の大野京子教授は、「スマホなどの小さな画面を見ることが影響している」とみています。女子の低下が顕著な理由については「身長が伸びる時期は眼軸長も伸びていく傾向があり、体の発達の早い女子で視力低下が顕著だったのではないかと指摘しました。学校現場では小中学生に一人一台の学習用端末を配備する「GIGAスクール構想」やデジタル教科書による視力への影響も懸念されています。文科省は今後、学校と家庭でのデジタル機器の使用時間と近視の関連などについても解析する予定です。

8月



## 進学予備校 早稲田学院 『中学・高校受験部門』

清見台校 〒292-0045 木更津市清見台 1-23-21 TEL 0438-25-6363  
 請西校 〒292-0807 木更津市請西南 3-25-2 TEL 0438-37-5511

## 大学受験講座 『サクセス』

〒292-0807 木更津市請西南 3-25-2 TEL 0438-37-5511